

les films en salles

En 2005, la fréquentation diminue de 10,9 % par rapport à l'année précédente et atteint 174,15 millions d'entrées. La part de marché des films français s'établit à 36,8 %, en recul de 1,6 point malgré le succès de *Brice de Nice* qui occupe la troisième place au box-office. La recette moyenne par entrée est en hausse de 6 centimes à 5,88 €.

FRÉQUENTATION DES SALLES

recul de la fréquentation (-10,9 %)

Avec 174,15 millions de billets vendus en 2005, les entrées en salles sont en baisse de 10,9 % par rapport à 2004. Une telle diminution illustre l'élasticité du marché de la salle par rapport à l'offre de films, notamment dans un contexte de stabilité du parc d'écrans. En 2005, 17 films dépassent les deux millions d'entrées (21 en 2004), dont 4 réalisent plus de 4 millions d'entrées (6 en 2004).

Le recul de la fréquentation en 2005 s'observe également dans d'autres pays. Ce phénomène s'explique par la conjonction de multiples facteurs : offre de films moins attractive, concurrence accrue entre les différents médias, développement de nouveaux modes de consommation des films, piraterie.

Le recul des entrées s'accompagne d'une baisse légèrement moins marquée des recettes totales (-10,0 %), conséquence d'une augmentation de la recette moyenne par entrée, qui passe de 5,82 € en 2004 à 5,88 € en 2005.

ENTRÉES ET RECETTES GUICHETS

	entrées (millions)	recettes guichets (M€)	recette moyenne par entrée (€)
1996	136,74	725,98	5,31
1997	149,26	790,17	5,29
1998	170,60	917,03	5,38
1999	153,61	823,97	5,36
2000	165,76	893,95	5,39
2001	187,45	1 021,01	5,45
2002	184,41	1 030,01	5,59
2003	173,46	996,11	5,74
2004	195,38	1 137,24	5,82
2005*	174,15	1 023,14	5,88

*données provisoires

part de marché en baisse pour le cinéma français (36,8 %)

En 2005, les films français enregistrent 64,05 millions d'entrées, soit 15,0 % de moins qu'en 2004. Les films nationaux expliquent ainsi 53,1 % de la baisse générale de la fréquentation. D'ailleurs, il faut remonter à 1992, c'est-à-dire avant la création du premier multiplexe, pour trouver une année sans film français dépassant 5 millions d'entrées. Pour autant, le niveau de fréquentation atteint par les films français en 2005 demeure nettement supérieur à celui de 2003 (+5,8 %). La part de marché des films français s'établit à 36,8 % en 2005, contre 38,5 % en 2004 et 34,9 % en 2003.

En 2005, le nombre d'entrées réalisées par l'ensemble des films américains atteint 80,24 millions, soit 14,0 % de moins qu'en 2004. Il en résulte une part de marché de 46,1 %, en baisse de 1,6 point. Cette dernière n'avait jamais été aussi basse depuis 1988 (45,7 %). Cette faiblesse s'explique notamment par le fait que deux coproductions américano-britanniques ayant remporté un large succès, *Harry Potter et la coupe de feu* (6,73 millions d'entrées) et *Charlie et la chocolaterie* (4,14 millions), sont comptabilisées comme des films britanniques. Ces derniers cumulent ainsi 23,09 millions d'entrées en 2005, contre 14,91 millions en 2004, et s'octroient une part de marché de 13,3 % au sein des cinématographies européennes cumulant ensemble 15,3 % des entrées (9,7 % en 2004).

Privés de titres porteurs, les films non européens et non américains cumulent 3,13 millions d'entrées (7,76 millions en 2004), soit une part de marché de 1,8 % en forte baisse par rapport à 2004 (4,0 %).

ENTRÉES SELON LA NATIONALITÉ DES FILMS (MILLIONS)

	1996	1997	1998	1999	2000	2001	2002	2003	2004	2005*
films français	51,26	52,00	47,49	50,41	47,21	77,30	64,30	60,53	75,32	64,05
100% français	35,99	43,38	41,03	27,05	36,01	58,30	47,63	43,13	36,84	39,99
majoritaires français	10,40	6,45	4,57	19,01	8,99	16,39	13,62	13,61	36,87	20,64
minoritaires français	4,87	2,17	1,89	4,35	2,21	2,61	3,06	3,79	1,61	3,42
films américains	74,29	78,01	107,98	83,71	103,28	86,98	92,08	90,46	93,28	80,24
films européens	8,51	15,21	13,72	17,02	10,61	14,91	15,46	9,67	19,02	26,72
allemands	0,50	0,20	0,31	0,90	1,05	1,58	1,53	1,69	1,68	1,70
britanniques	7,09	13,83	8,19	13,45	7,95	11,18	9,16	6,13	14,91	23,09
espagnols	0,35	0,15	0,21	0,24	0,18	0,74	3,73	0,68	1,34	0,43
italiens	0,10	0,20	3,94	1,40	0,67	0,49	0,47	0,60	0,39	0,65
films d'autres nationalités	2,68	4,04	1,40	2,48	4,66	8,26	12,57	12,79	7,76	3,13
total	136,74	149,26	170,60	153,61	165,76	187,45	184,41	173,46	195,38	174,15

*données provisoires

PARTS DE MARCHÉ SELON LA NATIONALITÉ DES FILMS (%)

	1996	1997	1998	1999	2000	2001	2002	2003	2004	2005*
films français	37,5	34,8	27,8	32,8	28,5	41,2	34,9	34,9	38,5	36,8
100% français	26,3	29,1	24,0	17,6	21,7	31,1	25,8	24,9	18,9	23,0
majoritaires français	7,6	4,3	2,7	12,4	5,4	8,7	7,4	7,8	18,9	11,9
minoritaires français	3,6	1,5	1,1	2,8	1,3	1,4	1,7	2,2	0,8	2,0
films américains	54,3	52,3	63,3	54,5	62,3	46,4	49,9	52,2	47,7	46,1
films européens	6,2	10,2	8,0	11,1	6,4	8,0	8,4	5,6	9,7	15,3
allemands	0,4	0,1	0,2	0,6	0,6	0,8	0,8	1,0	0,9	1,0
britanniques	5,2	9,3	4,8	8,8	4,8	6,0	5,0	3,5	7,6	13,3
espagnols	0,3	0,1	0,1	0,2	0,1	0,4	2,0	0,4	0,7	0,2
italiens	0,1	0,1	2,3	0,9	0,4	0,3	0,3	0,3	0,2	0,4
films d'autres nationalités	2,0	2,7	0,8	1,6	2,8	4,4	6,8	7,4	4,0	1,8
total	100,0	100,0	100,0	100,0	100,0	100,0	100,0	100,0	100,0	100,0

*données provisoires

part de marché record pour les films art et essai

Dans le contexte de baisse générale de la fréquentation, les films recommandés art et essai enregistrent une part de marché exceptionnellement élevée. Elle s'établit à 34,3 % des entrées annuelles, contre 24,2 % en 2004. 15 films recommandés réalisent plus d'un million d'entrées en 2005 (8 en 2004) dont 5 films français (2 en 2004), 5 films américains (5 en 2004) et 5 films britanniques (aucun en 2004).

Par ailleurs, la recommandation art et essai favorise les films français. En effet, 45,1 % des entrées enregistrées par les films recommandés concernent des films français en 2005 (50,0 % en 2004). Cette part s'établit à 26,9 % pour les films américains (29,2 % en 2004).

ENTRÉES SELON LA RECOMMANDATION DES FILMS (MILLIONS)

	films recommandés		films non recommandés		total	
	art et essai		recommandés		millions	%
	millions	%	millions	%		
1996	40,84	29,9	95,90	70,1	136,74	100,0
1997	38,78	26,0	110,48	74,0	149,26	100,0
1998	37,82	22,2	132,78	77,8	170,60	100,0
1999	39,23	25,5	114,38	74,5	153,61	100,0
2000	48,28	29,1	117,48	70,9	165,76	100,0
2001	51,02	27,2	136,43	72,8	187,45	100,0
2002	46,75	25,4	137,66	74,6	184,41	100,0
2003	43,41	25,0	130,05	75,0	173,46	100,0
2004	47,19	24,2	148,19	75,8	195,38	100,0
2005*	59,77	34,3	114,37	65,7	174,15	100,0

*données provisoires

une fréquentation des films moins concentrée

La concentration de la fréquentation, stable depuis 1994, est légèrement moins marquée depuis 2003. Les cent films les plus performants totalisent 77,4 % des entrées annuelles en 2005, contre plus de 80 % jusqu'en 2002. Cette moindre concentration est également sensible sur les 30 premiers films (45,5 % en 2005) et sur les 20 premiers (36,6 %). Elle traduit une évolution structurelle liée à une plus grande diversité de l'offre de films en salles depuis quelques années. En 2005, elle révèle également l'effet conjoncturel de la faiblesse du nombre de films porteurs.

RÉSULTATS DES FILMS LES PLUS PERFORMANTS (% DES ENTRÉES)

	top 10	top 20	top 30	top 100
1996	29,6	44,0	53,6	83,0
1997	28,8	42,9	53,3	84,1
1998	39,5	52,6	60,2	85,8
1999	30,5	42,4	50,6	81,5
2000	30,0	43,5	53,6	80,7
2001	27,5	42,0	52,8	82,2
2002	31,8	46,5	55,0	82,5
2003	26,8	40,1	48,8	78,8
2004	26,1	38,5	47,4	78,8
2005*	24,0	36,6	45,5	77,4

*données provisoires

Bien que le nombre de films atteignant 100 000 entrées soit stable par rapport à 2004 (216 titres), les films réalisant plus de 500 000 entrées sont un peu moins nombreux : 86 en 2005, contre 94 en 2004. Le nombre de films enregistrant plus d'un million d'entrées est également en recul : 45 en 2005, contre 51 l'année précédente. Parmi eux, 17 films réalisent plus de deux millions d'entrées, contre 21 en 2004 et 4 films franchissent le seuil de quatre millions d'entrées, contre 6 en 2004.

16 films français réalisent plus d'un million d'entrées en 2005, contre 17 en 2004 et 19 en 2003. Le nombre de films américains atteignant ce niveau diminue plus nettement : 21 films en 2005, contre 29 en 2004 et 25 en 2003.

FILMS ATTEIGNANT UN SEUIL D'ENTRÉES

	plus de 4 millions	plus de 2 millions	plus d'un million	plus de 500 000	plus de 100 000
tous films					
2001	5	27	50	77	193
2002	7	19	46	79	197
2003	4	16	47	82	206
2004	6	21	51	94	216
2005*	4	17	45	86	216
films français					
2001	4	10	20	30	79
2002	1	4	15	28	78
2003	1	3	19	32	83
2004	2	7	17	34	87
2005*	1	4	16	37	91
films américains					
2001	1	14	24	40	88
2002	5	12	23	40	90
2003	2	11	25	40	94
2004	3	11	29	47	95
2005*	1	10	21	40	93

*données provisoires

En 2005, la première place du box-office est occupée par un film américain, *Star Wars : épisode 3 – la revanche des Sith*, qui réalise 7,16 millions d'entrées. *Harry Potter et la coupe de feu* occupe la deuxième place du classement 2005 avec 6,73 millions d'entrées et *Brice de Nice*, succès français de l'année, complète le trio de tête avec 4,40 millions d'entrées. Ces trois films réalisent ensemble 18,30 millions d'entrées, soit 10,5 % de la fréquentation annuelle. En 2004, les trois films les plus performants cumulaient 22,56 millions d'entrées, soit 11,5 % du total. Seuls deux films français figurent dans le top 10 en 2005, contre cinq en 2004 : *Brice de Nice* (3^e) et *les Poupées russes* (9^e). Deux films britanniques figurent également dans le top 10 : *Harry Potter et la coupe de feu* et *Charlie et la chocolaterie*. En 2004, *Harry Potter et le prisonnier d'Azkaban* occupait la 3^e place du classement. Les films américains occupent six des dix premières places (quatre en 2004).

FILMS AYANT RÉALISÉ PLUS D'UN MILLION D'ENTRÉES EN 2005

	titre	nationalité*	sortie	entrées (millions)
1	<i>Star Wars : épisode 3 - la revanche des Sith</i>	US	mai-05	7,16
2	<i>Harry Potter et la coupe de feu</i>	GB	nov-05	6,73
3	<i>Brice de Nice</i>	FR	avr-05	4,40
4	<i>Charlie et la chocolaterie</i>	GB	juil-05	4,14
5	<i>La Guerre des mondes</i>	US	juil-05	3,86
6	<i>Madagascar</i>	US	juin-05	3,14
7	<i>Million Dollar Baby</i>	US	mars-05	3,08
8	<i>Mr & Mrs Smith</i>	US	juil-05	2,93
9	<i>Les Poupées russes</i>	FR/GB	juin-05	2,81
10	<i>Le Monde de Narnia - chapitre 1</i>	US	déc-05	2,66
11	<i>King Kong</i>	US	déc-05	2,64
12	<i>Iznogoud</i>	FR	févr-05	2,51
13	<i>Palais royal !</i>	FR/GB	nov-05	2,24
14	<i>Les 4 Fantastiques</i>	US	juil-05	2,19
15	<i>Wallace et Gromit - le mystère du lapin-garou</i>	GB	oct-05	2,17
16	<i>La Légende de Zorro</i>	US	oct-05	2,08
17	<i>Hitch expert en séduction</i>	US	mars-05	2,00
18	<i>Chicken Little</i>	US	déc-05	1,94
19	<i>La Marche de l'empereur</i>	FR	janv-05	1,83
20	<i>Joyeux Noël</i>	FR/DE/GB/BE/RO	nov-05	1,77
21	<i>Espace détente</i>	FR	févr-05	1,71
22	<i>Mon beau-père, mes parents et moi</i>	US	févr-05	1,65
23	<i>Aviator</i>	US	janv-05	1,63
24	<i>Ray</i>	US	févr-05	1,57
25	<i>The Island</i>	US	août-05	1,53
26	<i>Batman Begins</i>	US	juin-05	1,49
27	<i>Les Frères Grimm</i>	GB	oct-05	1,45
28	<i>Tout pour plaire</i>	FR/BE	mars-05	1,43
29	<i>Match Point</i>	GB	oct-05	1,38
30	<i>Oliver Twist</i>	FR/CZ/GB	oct-05	1,38
31	<i>Les Noces funèbres</i>	GB	oct-05	1,31
32	<i>Le Château ambulante</i>	US/JP	janv-05	1,31
33	<i>Kirikou et les bêtes sauvages</i>	FR	déc-05	1,31
34	<i>La Coccinelle revient</i>	US	août-05	1,29
35	<i>Kingdom of Heaven</i>	GB	mai-05	1,27
36	<i>Alexandre</i>	GB/FR/NL	janv-05	1,24
37	<i>Mon petit doigt m'a dit</i>	FR	avr-05	1,24
38	<i>Le Transporteur 2</i>	FR	août-05	1,22
39	<i>Sin City</i>	US	juin-05	1,22
40	<i>Les Chevaliers du ciel</i>	FR	nov-05	1,21
41	<i>Constantine</i>	US	févr-05	1,21
42	<i>Le Dernier Trappeur</i>	FR/CA/DE/IT	déc-04	1,18
43	<i>Boudu</i>	FR	mars-05	1,18
44	<i>Vaillant pigeon de combat</i>	GB	mars-05	1,14
45	<i>Robots</i>	US	avr-05	1,09

* BE : Belgique; CA : Canada; CH : Suisse; CZ : République Tchèque; DE : Allemagne; FR : France; GB : Royaume-Uni; IT : Italie; JP : Japon; NL : Pays-Bas; RO : Roumanie; US : Etats-Unis

En cumul sur les deux dernières années écoulées, quatre films réalisent plus de 7 millions d'entrées. Un film français occupe la première place du classement des films ayant réalisé le plus d'entrées depuis deux ans : *les Choristes* enregistre 8,45 millions d'entrées à fin 2005. Depuis début 2004, 7 films, dont 1 seul français, ont réalisé plus de 5 millions d'entrées. Au total, 16 films ont totalisé plus de 3 millions d'entrées.

FILMS AYANT RÉALISÉ PLUS DE TROIS MILLIONS D'ENTRÉES ENTRE JANVIER 2004 ET DÉCEMBRE 2005

	titre	nationalité	sortie	entrées (millions)
1	<i>Les Choristes</i>	FR/CH	mars-04	8,45
2	<i>Star Wars : épisode 3 - la revanche des Sith</i>	US	mai-05	7,16
3	<i>Shrek 2</i>	US	juin-04	7,12
4	<i>Harry Potter et le prisonnier d'Azkaban</i>	GB	juin-04	7,06
5	<i>Harry Potter et la coupe de feu</i>	GB	nov-05	6,73
6	<i>Les Indestructibles</i>	US	nov-04	5,46
7	<i>Spider-man 2</i>	US	juil-04	5,22
8	<i>Brice de Nice</i>	FR	avr-05	4,40
9	<i>Un long dimanche de fiançailles</i>	FR	oct-04	4,38
10	<i>Charlie et la chocolaterie</i>	GB	juil-05	4,14
11	<i>La Guerre des mondes</i>	US	juil-05	3,86
12	<i>Podium</i>	FR/BE	févr-04	3,55
13	<i>Frère des ours</i>	US	avr-04	3,52
14	<i>Deux frères</i>	FR/GB	avr-04	3,30
15	<i>Madagascar</i>	US	juin-05	3,14
16	<i>Million Dollar Baby</i>	US	mars-05	3,08

* BE : Belgique; CH : Suisse; FR : France; GB : Royaume-Uni; US : Etats-Unis

550 longs métrages ont été projetés pour la première fois en 2005 sur les écrans français (559 en 2004). La concentration de la fréquentation s'effectue toujours au profit des films inédits, puisqu'ils réalisent 91,5 % des entrées de 2005. Les films de l'année 2004 dont l'exploitation s'est prolongée en 2005 génèrent 5,6 % des entrées, grâce au succès des films sortis fin 2004 (*Les Indestructibles* notamment).

RÉSULTATS DES NOUVEAUX FILMS ET DES REPRISSES (% DES ENTRÉES)

	films sortis dans l'année	films sortis l'année précédente	autres films	total
1996	85,3	11,5	3,2	100,0
1997	87,3	6,7	6,0	100,0
1998	90,5	6,6	2,9	100,0
1999	90,0	7,5	2,5	100,0
2000	90,2	7,0	2,8	100,0
2001	89,9	6,4	3,7	100,0
2002	89,2	7,7	3,1	100,0
2003	91,7	5,4	3,0	100,0
2004	92,4	5,1	2,5	100,0
2005*	91,5	5,6	2,9	100,0

*données provisoires

Pour la première fois, sont présentés dans ce bilan des résultats de films selon leur genre. Ces données se réfèrent aux seuls films en première exclusivité. Leur poids est donc à rapporter aux 89 % à 93 % de la fréquentation annuelle correspondant aux nouveaux films.

En moyenne, l'animation génère davantage d'entrées que d'autres genres : les 23 films d'animation sortis en 2005 (4,2 % des films inédits) réalisent 10,4 % des entrées des films en première exclusivité. En 2004, les 23 nouveaux films d'animation (4,1 %) captaient 12,6 % de la fréquentation des films inédits.

Le documentaire est moins performant. En effet, en 2005, les films documentaires représentent 10,4 % des films en première exclusivité et captent seulement 1,7 % des entrées de ces films. En 2004, où la part de marché du documentaire était sensiblement plus élevée (3,6 %), les films étaient plus nombreux, tant en valeur qu'en poids (77 films, soit 13,8 %).

La comédie est le genre le plus représenté, tant au niveau de l'offre de films qu'en matière de fréquentation. En 2005, les 134 comédies (133 en 2004) représentent 24,4 % des films nouveaux (23,8 % en 2004) et réalisent 30,0 % des entrées de ces films (23,8 % en 2004).

RÉSULTATS DES NOUVEAUX FILMS SELON LE GENRE (% DES ENTRÉES) *

	films d'animation	films documentaires	films comédies	autres films	total
2000	11,0	0,2	26,9	62,0	100,0
2001	7,3	1,1	39,4	52,2	100,0
2002	10,7	1,5	35,4	52,3	100,0
2003	11,2	0,3	33,0	55,4	100,0
2004	12,6	3,6	23,8	60,0	100,0
2005**	10,4	1,7	30,0	58,0	100,0

*calculé seulement sur les films sortis pour la première fois dans l'année (films nouveaux), soit sur 89 % à 93 % de la fréquentation selon l'année

**données provisoires

décembre est le seul mois en progression

La diminution des entrées en 2005 s'étend sur l'ensemble de l'année, à l'exception du mois de décembre qui enregistre une progression de 15,2 %, notamment grâce aux succès de *Harry Potter et la coupe de feu*, *le Monde de Narnia*, *King Kong* et *Palais royal*. La fréquentation du dernier trimestre affiche ainsi une stabilité (-0,1 % par rapport à 2004) qui compense la faiblesse du mois d'octobre (-15,1 %) malgré deux films bi-millionnaires : *Wallace et Gromit – le mystère du lapin-garou* et *la Légende de Zorro*.

Le premier trimestre enregistre une baisse de 10,5 % par rapport à 2004 malgré la sortie de huit films réalisant plus de 1,5 million d'entrées (*Million Dollar Baby*, *Iznogoud*, *Hitch expert en séduction*, *la Marche de l'empereur*, *Espace détente*, *Mon beau-père, mes parents et moi*, *Aviator*, *Ray*).

Au deuxième trimestre, le recul des entrées est plus marqué (-19,0 %). Il est notamment imputable au mois de juin qui perd près de 35,0 % d'entrées par rapport à juin 2004. Il convient de rappeler que ce dernier avait été dopé par les performances de *Shrek 2* et *Harry Potter et le prisonnier d'Azkaban*, sortis au moment de l'édition 2004 de la Fête du cinéma. *Star Wars : épisode 3 – la revanche des Sith*, *Brice de Nice* et *Madagascar*, qui réalisent chacun plus de trois millions d'entrées, ne suffisent pas à compenser en 2005 les succès du printemps 2004.

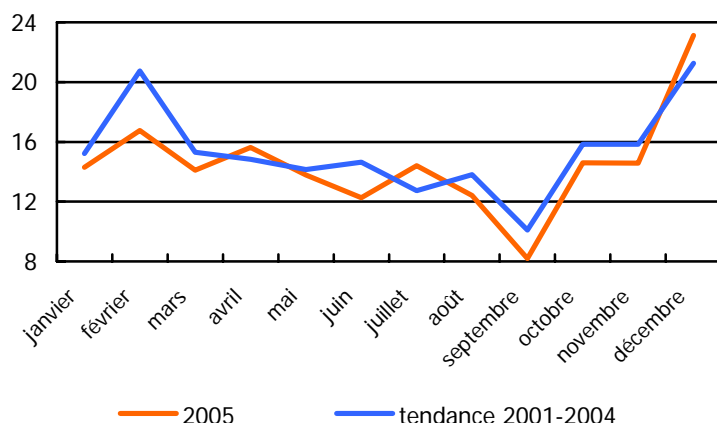
Enfin, la fréquentation du troisième trimestre 2005 baisse de 14,8 % par rapport à 2004 malgré la sortie estivale réussie de *Charlie et la chocolaterie*, *la Guerre des Mondes* et *Mr & Mrs Smith*, qui cumulent près de 11 millions d'entrées.

ENTRÉES MENSUELLES (MILLIONS)

	2000	2001	2002	2003	2004	2005*
janvier	14,89	16,46	16,22	14,22	15,18	14,30
février	17,46	22,51	23,24	19,03	19,96	16,76
mars	14,44	18,06	14,87	15,72	15,34	14,10
avril	20,96	17,26	14,77	12,36	17,40	15,62
mai	9,83	10,71	13,12	14,09	15,23	13,79
juin	11,05	10,87	14,33	10,75	18,83	12,27
juillet	10,73	11,85	11,99	9,94	16,26	14,40
août	11,93	13,71	13,04	13,38	14,98	12,41
septembre	10,41	12,58	9,51	10,91	9,83	8,20
octobre	13,52	15,04	15,89	14,41	17,18	14,59
novembre	13,85	14,10	15,15	17,27	15,11	14,57
décembre	16,70	24,30	22,28	21,38	20,08	23,13
total	165,76	187,45	184,41	173,46	195,38	174,15

*données provisoires

PROFIL DE LA FRÉQUENTATION (MILLIONS D'ENTRÉES)



baisse accentuée en province

Le recul de la fréquentation touche davantage la province (-11,9 %) que la région parisienne (-8,4 %). La banlieue parisienne (-7,6 %), notamment la petite couronne (-6,7 %), accuse une diminution des entrées plus faible que la capitale (-9,1 %). Les petites et moyennes agglomérations de province enregistrent la baisse la plus sensible : 14,5 % d'entrées de moins qu'en 2004. Paris et les agglomérations de plus de 100 000 habitants totalisent 58,8 % des entrées en 2005, contre 58,2 % en 2004 et 61,7 % en 2000. Avec le développement des multiplexes dans les agglomérations moyennes, la concentration géographique de la fréquentation s'atténue.

ENTRÉES SELON LES ZONES GÉOGRAPHIQUES (MILLIONS)

	2000	2001	2002	2003	2004	2005*
Paris	29,00	31,53	29,90	28,97	30,21	27,45
petite couronne (départements 92, 93, 94)	11,22	12,34	12,83	12,42	14,25	13,30
grande couronne (départements 77, 78, 91, 95)	10,10	11,59	12,31	12,11	13,64	12,49
unités urbaines de plus de 100 000 habitants en province	73,21	82,63	80,50	74,79	83,55	74,98
autres communes et unités urbaines en province	42,23	49,36	48,86	45,17	53,73	45,94
total	165,76	187,45	184,41	173,46	195,38	174,15

*données provisoires

En 2005, la fréquentation cinématographique moyenne s'élève à 2,98 entrées par habitant en France, contre 3,34 en 2004. En raison du recul de la fréquentation, cet indice repasse donc en deçà du seuil des 3 entrées par habitant. Il est traditionnellement beaucoup plus fort à Paris (12,91 en 2005) qui draine un grand nombre de spectateurs de la périphérie.

INDICE DE FRÉQUENTATION SELON LES ZONES GÉOGRAPHIQUES*

	2000	2001	2002	2003	2004	2005**
Paris	13,65	14,84	14,07	13,63	14,21	12,91
petite couronne (départements 92, 93, 94)	2,78	3,06	3,18	3,08	3,53	3,29
grande couronne (départements 77, 78, 91, 95)	2,11	2,42	2,57	2,53	2,85	2,61
unités urbaines de plus de 100 000 habitants en province	4,22	4,76	4,64	4,31	4,81	4,32
autres communes et unités urbaines en province	1,40	1,63	1,62	1,50	1,78	1,52
total	2,83	3,20	3,15	2,96	3,34	2,98

*indice de fréquentation = entrées / population

**données provisoires

source : CNC/INSEE - recensement 1999

plus de la moitié des entrées le week-end

Certains jours sont particulièrement propices à la fréquentation des salles de cinéma. Le samedi mobilise plus de 28 % des entrées hebdomadaires en 2005. 57,5 % des entrées s'effectuent entre le vendredi et le dimanche (56,3 % en 2004). La sortie du week-end est plus que jamais un comportement cinématographique répandu. En revanche, le jeudi est moins prisé par les spectateurs. Ils privilégient davantage les séances du mercredi, jour de sortie des nouveaux films.

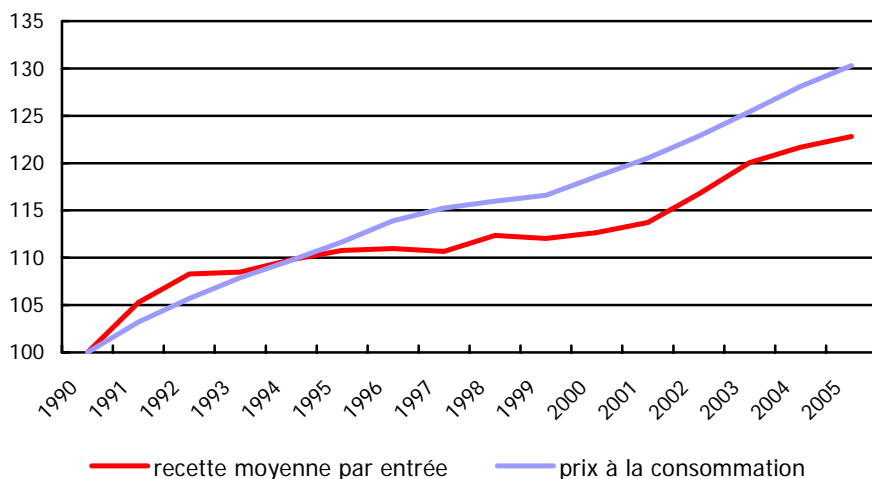
FRÉQUENTATION PAR JOUR (% DES ENTRÉES)

	1980	1985	1990	1995	2000	2001	2002	2003	2004	2005
lundi	5,5	19,0	16,5	9,0	10,8	8,9	9,2	10,3	9,8	11,8
mardi	11,2	7,8	8,3	11,6	9,8	9,6	11,2	9,8	9,3	9,8
mercredi	11,4	11,4	10,8	14,2	15,5	13,3	13,9	14,3	14,3	12,5
jeudi	9,7	8,6	10,0	11,7	10,5	11,4	10,3	8,9	10,3	8,4
vendredi	17,9	13,8	14,7	13,1	12,8	15,8	14,6	14,2	12,3	9,9
samedi	25,0	25,2	23,7	24,4	23,3	24,6	20,5	23,3	22,6	28,4
dimanche	19,3	14,2	16,0	16,1	17,3	16,4	20,3	19,2	21,4	19,2
total	100,0	100,0	100,0	100,0	100,0	100,0	100,0	100,0	100,0	100,0

Source : CNC - CESP et, à partir de 1993, CNC - Médiamétrie Enquête "75 000 Cinéma".

la recette moyenne par entrée augmente légèrement

Entre 1992 et 2000, le prix moyen de la place augmentait moins vite que le coût de la vie. Une concurrence accrue, liée notamment à l'augmentation du nombre de multiplexes, incitait l'ensemble des établissements, et en particulier ceux des plus grands exploitants, à adopter des politiques tarifaires plus attractives. Apparue en 2001, la corrélation entre l'augmentation du prix moyen d'une place et celle du coût de la vie se confirme en 2002. En 2003, l'augmentation de la recette moyenne par entrée est même légèrement supérieure à celle de l'indice des prix. Depuis 2004, la recette moyenne par entrée progresse de nouveau moins vite (+0,9 % en 2005) que les prix à la consommation (+1,7 % en 2005). Calculée à partir des déclarations de recettes transmises au CNC, elle s'élève à 5,88 € en 2005, contre 5,82 € en 2004, 5,74 € en 2003 et 5,59 € en 2002.



RECETTE MOYENNE PAR ENTRÉE ET PRIX À LA CONSOMMATION (INDICE BASE 100 EN 1990)

En recettes, la part de marché du film français s'établit à 36,6 % en 2005 (36,8 % en entrées). L'ensemble des films européens totalise 51,7 % des recettes en salles, contre 47,8 % en 2004 et 39,9 % en 2003. Sur la même base, la part de marché du cinéma américain s'établit à 46,8 %

(46,1 % en entrées). La France demeure le pays européen où le poids du cinéma d'Outre-Atlantique est le plus faible.

PARTS DE MARCHÉ EN RECETTES (%)

	films français	films européens (hors France)	films américains	autres films
1996	37,3	6,0	54,7	2,0
1997	34,6	10,2	52,4	2,9
1998	27,4	7,7	63,8	1,1
1999	32,5	11,1	54,4	1,9
2000	28,1	6,1	63,2	2,6
2001	41,4	7,5	46,6	4,4
2002	34,6	8,4	50,2	6,8
2003	34,6	5,3	52,9	7,3
2004	38,5	9,3	48,3	3,9
2005*	36,6	15,1	46,8	1,5

*données provisoires

RÉPARTITION DE LA RECETTE GUICHETS

	2000	2001	2002	2003	2004	2005*
(M€)						
taxe spéciale	97,59	110,99	112,45	108,57	123,75	111,27
T.V.A.	47,36	54,12	54,72	52,76	60,14	54,13
exploitation	367,43	417,15	422,26	407,34	467,34	426,41
production/distribution	370,22	425,78	427,50	414,79	471,57	418,33
sacem	11,35	12,97	13,08	12,65	14,44	12,99
recettes guichets	893,95	1 021,01	1 030,01	996,11	1 137,24	1 023,14
(%)						
taxe spéciale	10,92	10,87	10,92	10,90	10,88	10,88
T.V.A.	5,30	5,30	5,31	5,30	5,29	5,29
exploitation	41,10	40,86	41,00	40,89	41,09	41,68
production/distribution	41,41	41,70	41,50	41,64	41,47	40,89
sacem	1,27	1,27	1,27	1,27	1,27	1,27
recettes guichets	100,00	100,00	100,00	100,00	100,00	100,00

*données provisoires

MEILLEURS SUCCÈS DU CINÉMA DEPUIS 1945

rang	titre	réalisateur	année de nationalité* sortie	entrées (millions)
1	<i>Titanic</i>	J. Cameron	1998 US	20,64
2	<i>La Grande Vadrouille</i>	G. Oury	1966 FR/GB	17,27
3	<i>Autant en emporte le vent</i>	V. Fleming	1950 US	16,72
4	<i>Le Livre de la jungle</i>	W. Reitherman	1968 US	15,29
5	<i>Il était une fois dans l'Ouest</i>	S. Leone	1969 IT	14,86
6	<i>Les 101 Dalmatiens</i>	W. Disney	1961 US	14,66
7	<i>Astérix et Obélix : mission Cléopâtre</i>	A. Chabat	2002 FR	14,37
8	<i>Les Dix Commandements</i>	C.B. DeMille	1958 US	14,23
9	<i>Ben Hur</i>	W. Wyler	1960 US	13,83
10	<i>Les Visiteurs</i>	J.M. Poiré	1993 FR	13,78
11	<i>Le Pont de la rivière Kwai</i>	D. Lean	1957 GB	13,48
12	<i>Cendrillon</i>	W. Disney	1950 US	13,20
13	<i>Le Petit Monde de Don Camillo</i>	J. Duvivier	1952 IT/FR	12,79
14	<i>Les Aristochats</i>	W. Reitherman	1971 US	12,48
15	<i>Le Jour le plus long</i>	Collectif	1962 US	11,91
16	<i>Le Corniaud</i>	G. Oury	1965 FR/IT	11,74
17	<i>La Belle et le clochard</i>	W. Disney	1955 US	11,18
18	<i>Bambi</i>	W. Disney	1948 US	10,68
19	<i>Taxi 2</i>	G. Krawczyk	2000 FR	10,30
20	<i>Trois hommes et un couffin</i>	C. Serreau	1985 FR	10,25
21	<i>Les Canons de Navarone</i>	J. Lee Thompson	1961 US	10,20
22	<i>Le Roi lion</i>	R. Aller, R. Minkoff	1994 US	10,12
23	<i>La Guerre des boutons</i>	Y. Robert	1962 FR	9,94
24	<i>Les Misérables</i>	J.P. Le Chanois, J.P. Dreyfus	1958 FR/IT	9,94
25	<i>Docteur Jivago</i>	D. Lean	1966 US	9,82
26	<i>Vingt mille lieues sous les mers</i>	R. Fleischer	1955 US	9,62
27	<i>Sous le plus grand chapiteau du monde</i>	C.B. DeMille	1953 US	9,49
28	<i>E.T. l'extra-terrestre</i>	S. Spielberg	1982 US	9,41
29	<i>Harry Potter à l'école des sorciers</i>	C. Colombus	2001 US	9,38
30	<i>Le Dîner de cons</i>	F. Veber	1998 FR	9,25
31	<i>Le Grand Bleu</i>	L. Besson	1988 FR	9,19
32	<i>Le Monde de Nemo</i>	A. Stanton, L. Unkrich	2003 US	9,19
33	<i>L'Ours</i>	J.J. Annaud	1988 FR	9,14
34	<i>Emmanuelle</i>	J. Jaeckin	1974 FR	8,89
35	<i>La Vache et le prisonnier</i>	H. Verneuil	1959 FR/IT	8,84
36	<i>Harry Potter et la chambre des secrets</i>	C. Colombus	2002 US	8,79
37	<i>Astérix et Obélix contre César</i>	C. Zidi	1999 FR/DE/IT	8,77
38	<i>La Grande Évasion</i>	R. Walsh	1963 US	8,76
39	<i>West Side Story</i>	R. Wise, J. Robbins	1962 US	8,72
40	<i>Le Bataillon du ciel</i>	A. Esway	1947 FR	8,65
41	<i>Le Fabuleux Destin d'Amélie Poulain</i>	J.P. Jeunet	2001 FR/DE	8,52
42	<i>Les Choristes</i>	C. Barratier	2004 FR/CH	8,45
43	<i>Le Dictateur</i>	C. Chaplin	1945 US	8,28
44	<i>Pour qui sonne le glas ?</i>	S. Wood	1947 US	8,27
45	<i>Violettes impériales</i>	R. Pottier	1952 FR/ES	8,13
46	<i>Les Couloirs du temps - les visiteurs 2</i>	J.M. Poiré	1998 FR	8,04
47	<i>Un Indien dans la ville</i>	H. Palud	1994 FR	7,88
48	<i>Pinocchio</i>	W. Disney	1946 US	7,84
49	<i>Le Gendarme de Saint-Tropez</i>	J. Girault	1964 FR/IT	7,81
50	<i>Tarzan</i>	C. Buck, K. Lima	1999 US	7,81
51	<i>Le Comte de Monte Cristo</i>	R. Vernay	1955 FR/IT	7,78
52	<i>Sixième Sens</i>	M. Night Shyamalan	2000 US	7,74
53	<i>Le Cinquième Élément</i>	L. Besson	1997 FR	7,70
54	<i>Orange mécanique</i>	S. Kubrick	1972 GB	7,60
55	<i>Les Bidasses en folie</i>	C. Zidi	1971 FR	7,46
56	<i>Le Retour de Don Camillo</i>	J. Duvivier	1953 IT/FR	7,43
57	<i>La Vérité si je mens 2</i>	T. Gilou	2001 FR	7,40
58	<i>Le Seigneur des anneaux - le retour du roi</i>	P. Jackson	2003 NZ	7,36
59	<i>Aladdin</i>	J. Musker	1993 US	7,31
60	<i>Les Aventures de Rabbi Jacob</i>	G. Oury	1973 FR/IT	7,30
61	<i>Danse avec les loups</i>	K. Costner	1991 US	7,28
62	<i>Les Aventures de Peter Pan</i>	W. Disney	1953 US	7,26
63	<i>Jean de Florette</i>	C. Berri	1986 FR	7,22
64	<i>Les Aventures de Bernard et Bianca</i>	Collectif	1977 US	7,22

65	<i>Star Wars : épisode 1 - la menace fantôme</i>	G. Lucas	1999 US	7,19
66	Star Wars : épisode 3 - la revanche des Sith	G. Lucas	2005 US	7,16
67	<i>Shrek 2</i>	A. Adamson, V. Jenson	2004 US	7,12
68	<i>Samson et Dalila</i>	C.B. DeMille	1951 US	7,12
69	<i>Jeanne d'Arc</i>	V. Fleming	1949 US	7,09
70	<i>La Chèvre</i>	F. Veber	1981 FR/MX	7,08
71	<i>Le Seigneur des anneaux - les deux tours</i>	P. Jackson	2002 NZ	7,07
72	<i>Harry Potter et le prisonnier d'Azkaban</i>	A. Cuaron	2004 GB	7,06
73	<i>Monsieur Vincent</i>	M. Cloche	1947 FR	7,06
74	<i>Les Sept Mercenaires</i>	J. Sturges	1961 US	7,04
75	<i>Les Grandes Vacances</i>	J. Girault	1967 FR/IT	6,99
76	<i>Si Versailles m'était conté</i>	S. Guitry	1954 FR	6,99
77	<i>Le Seigneur des anneaux - la communauté de l'anneau</i>	P. Jackson	2001 NZ	6,95
78	<i>Le Salaire de la peur</i>	H.G. Clouzot	1953 FR/IT	6,94
79	<i>Michel Strogoff</i>	C. Gallone	1956 FR/IT	6,87
80	<i>Jour de fête</i>	J. Tati	1949 FR	6,84
81	<i>Le Gendarme se marie</i>	J. Girault	1968 FR/IT	6,83
82	<i>Le Bossu de Notre-Dame</i>	K. Wise, G. Trousdale	1996 US	6,81
83	<i>Mission spéciale</i>	M. de Canonge	1946 FR	6,78
84	Harry Potter et la coupe de feu	M. Newell	2005 GB	6,73
85	<i>Fanfan la Tulipe</i>	Christian-Jaque	1952 FR/IT	6,73
86	<i>L'Exorciste</i>	W. Friedkin	1974 US	6,70
87	<i>Rox et Rouky</i>	A. Stevens	1981 US	6,69
88	<i>Goldfinger</i>	G. Hamilton	1965 GB	6,68
89	<i>Les Trois Frères</i>	D. Bourdon, B. Campan	1995 FR	6,67
90	<i>Nous irons à Paris</i>	J. Boyer	1950 FR	6,66
91	<i>Manon des sources</i>	C. Berri	1986 FR	6,65
92	<i>Le Cercle des poètes disparus</i>	P. Weir	1989 US	6,60
93	<i>Sissi</i>	E. Marischka	1956 AT	6,59
94	<i>La Belle au bois dormant</i>	W. Disney	1959 US	6,59
95	<i>Jurassic Park</i>	S. Spielberg	1993 US	6,55
96	<i>Taxi</i>	G. Pires	1998 FR	6,48
97	<i>Les Aventures de Robin des bois</i>	W. Keighley, M. Curtiz	1974 US	6,48
98	<i>Rain Man</i>	B. Levinson	1989 US	6,47
99	<i>La Guerre des étoiles</i>	G. Lucas	1977 US	6,45
100	<i>Tant qu'il y aura des hommes</i>	F. Zinnemann	1954 US	6,40
101	<i>Les Aventuriers de l'arche perdue</i>	S. Spielberg	1981 US	6,40
102	<i>La Cuisine au beurre</i>	G. Grangier	1963 FR/IT	6,40
103	<i>Sissi impératrice</i>	E. Marischka	1957 AT	6,39
104	<i>Spider-man</i>	S. Raimi	2002 US	6,38
105	<i>La Symphonie pastorale</i>	J. Delannoy	1946 FR	6,37
106	<i>Ivanhoé</i>	R. Thorpe	1952 US	6,36
107	<i>Le Bon, la Brute et le Truand</i>	S. Leone	1968 IT	6,32
108	<i>Quo vadis</i>	M. Le Roy	1953 US	6,31
109	<i>La Gloire de mon père</i>	Y. Robert	1990 FR	6,29
110	<i>Le Gendarme et les extra-terrestres</i>	J. Girault	1979 FR	6,28
111	<i>Les Dents de la mer</i>	S. Spielberg	1976 US	6,26
112	<i>Indiana Jones et la dernière croisade</i>	S. Spielberg	1989 US	6,25
113	<i>Pas si bête</i>	A. Berthomieu	1946 FR	6,20
114	<i>Marche à l'ombre</i>	M. Blanc	1984 FR	6,17
115	<i>Germinal</i>	C. Berri	1993 FR/BE	6,16
116	<i>La Chartreuse de Parme</i>	Christian-Jaque	1948 FR	6,15
117	<i>Le Père tranquille</i>	R. Clément	1946 FR	6,14
118	<i>Les Feux de la rampe</i>	C. Chaplin	1952 US	6,13
119	<i>Merlin l'enchanteur</i>	W. Reitherman	1964 US	6,13
120	<i>Oscar</i>	E. Molinaro	1967 FR	6,12
121	<i>Taxi 3</i>	G. Krawczyk	2003 FR	6,10
122	<i>Terminator 2 - le jugement dernier</i>	J. Cameron	1991 US	5,99
123	<i>Midnight Express</i>	A. Parker	1978 GB	5,97
124	<i>Les Dieux sont tombés sur la tête</i>	J. Uys	1983 ZA	5,95
125	<i>Mourir d'aimer</i>	A. Cayatte	1971 FR/IT	5,91
126	<i>Qui veut la peau de Roger Rabbit ?</i>	R. Zemeckis	1988 US	5,89
127	<i>Crocodile Dundee</i>	P. Faiman	1987 AT	5,89
128	<i>Les Ripoux</i>	C. Zidi	1984 FR	5,88
129	<i>Guerre et paix</i>	S. Bondartchouk	1956 US	5,87
130	<i>L'Odysée du Docteur Wassel</i>	C.B. DeMille	1946 US	5,87

131	<i>Rambo 2 - la mission</i>	G.P. Cosmatos	1985 US	5,85
132	<i>L'Aile ou la Cuisse</i>	C. Zidi	1976 FR	5,84
133	<i>Le Bossu</i>	A. Hunebelle	1959 FR/IT	5,83
134	<i>Quatre mariages et un enterrement</i>	M. Newell	1994 GB	5,79
135	<i>Sissi face à son destin</i>	E. Marischka	1958 AT	5,78
136	<i>Mulan</i>	T. Bancroft, B. Cook	1998 US	5,77
137	<i>Men in Black</i>	B. Sonnenfeld	1997 US	5,75
138	<i>Le train sifflera trois fois</i>	F. Zinnemann	1952 US	5,75
139	<i>Les Fous du stade</i>	C. Zidi	1972 FR	5,74
140	<i>Les Anges gardiens</i>	J.M. Poiré	1995 FR	5,74
141	<i>Andalousie</i>	R. Vernay	1951 FR/ES	5,74
142	<i>Opération tonnerre</i>	T. Young	1965 GB	5,73
143	<i>La Bataille du rail</i>	R. Clément	1946 FR	5,73
144	<i>Les Valseuses</i>	B. Blier	1974 FR	5,73
145	<i>Le Troisième Homme</i>	C. Reed	1949 GB	5,71
146	<i>Grease</i>	R. Kleiser	1978 US	5,71
147	<i>Lawrence d'Arabie</i>	D. Lean	1963 GB	5,71
148	<i>A nous les petites Anglaises</i>	M. Lang	1976 FR	5,70
149	<i>La Vérité</i>	H.G. Clouzot	1960 FR/IT	5,69
150	<i>Notre-Dame de Paris</i>	J. Delannoy	1956 FR/IT	5,69
151	<i>Indiana Jones et le temple maudit</i>	S. Spielberg	1984 US	5,68
152	<i>Matrix Reloaded</i>	L. Wachowski, A. Wachowski	2003 US	5,66
153	<i>Pocahontas, une légende indienne</i>	M. Gabriel, E. Goldberg	1995 US	5,63
154	<i>Bons baisers de Russie</i>	T. Young	1964 GB	5,62
155	<i>Star Wars : épisode 2 - l'attaque des clones</i>	G. Lucas	2002 US	5,62
156	<i>Independence Day</i>	R. Emmerich	1996 US	5,61
157	<i>La Folie des grandeurs</i>	G. Oury	1971 FR/DE/ES	5,56
158	<i>Quai des Orfèvres</i>	H.G. Clouzot	1947 FR	5,55
159	<i>Le Cerveau</i>	G. Oury	1969 FR/IT	5,55
160	<i>Le Petit Baigneur</i>	R. Dhéry	1968 FR/IT	5,54
161	<i>Love Story</i>	A. Hiller	1971 US	5,51
162	<i>Le Gendarme à New-York</i>	J. Girault	1965 FR/IT	5,50
163	Les Indestructibles	B. Bird	2004 US	5,46
164	<i>L'As des as</i>	G. Oury	1982 FR/DE	5,45
165	<i>Le Bal des sirènes</i>	G. Sidney	1946 US	5,44
166	<i>Quand passent les cigognes</i>	M. Kalatosov	1958 RU	5,41
167	<i>La Cage aux folles</i>	E. Molinaro	1978 IT/FR	5,41
168	<i>Napoléon</i>	S. Guitry	1955 FR	5,41
169	<i>Papa, Maman, la Bonne et Moi</i>	J.P. Le Chanois, J.P. Dreyfus	1954 FR	5,37
170	<i>La Bataille de l'eau lourde</i>	J. Dreville	1948 FR	5,37
171	<i>Les Trois Mousquetaires</i>	A. Hunebelle	1953 FR/IT	5,36
172	<i>Les Spécialistes</i>	P. Leconte	1985 FR	5,32
173	<i>Les Grandes Manœuvres</i>	R. Clair	1955 FR/IT	5,30
174	<i>Le Placard</i>	F. Veber	2001 FR	5,30
175	<i>La Jument verte</i>	C. Autant-Lara	1959 FR	5,27
176	<i>Le Professionnel</i>	G. Lautner	1981 FR	5,24
177	<i>Spider-man 2</i>	S. Raimi	2004 US	5,22
178	<i>Le Capitain</i>	A. Hunebelle	1960 FR/IT	5,18
179	<i>Le Dernier Tango à Paris</i>	B. Bertolucci	1972 IT/FR	5,15
180	<i>L'Été meurtrier</i>	J. Becker	1983 FR	5,14
181	<i>Le Voleur de Bagdad</i>	A. Lubin	1946 GB	5,14
182	<i>Le Pacte des loups</i>	C. Gans	2001 FR	5,11
183	<i>Les Vacances de Monsieur Hulot</i>	J. Tati	1953 FR	5,10
184	<i>Rebecca</i>	A. Hitchcock	1947 US	5,10
185	<i>Le Capitain</i>	R. Vernay	1946 FR	5,10
186	<i>Dinosaure</i>	R. Zondag, E. Leighton	2000 US	5,09
187	<i>La Cage aux rossignols</i>	J. Dreville	1945 FR	5,09
188	<i>La Grande Bagarre de Don Camillo</i>	C. Gallone	1955 IT	5,09
189	<i>Le Livre de la jungle</i>	Z. Korda	1946 GB	5,09
190	<i>Clochemerle</i>	P. Chenal	1948 FR	5,03

en gras les films entrant pour la première fois dans ce classement

* AT : Autriche; BE : Belgique; CA : Canada; CH : Suisse; CZ : République Tchèque; DE : Allemagne; ES : Espagne; FR : France; GB : Royaume-Uni; IT : Italie; JP : Japon; MX : Mexique; NL : Pays-Bas; NZ : Nouvelle Zélande; RO : Roumanie; RU : Russie; US : Etats-Unis; ZA : Afrique du Sud

source : CNC